

先生のための「夏休み経済教室」

JPX
マネ部!ラボ



JPXの最新の動きと 金融経済教育の取組み

Total smart exchange

株式会社東京証券取引所 金融リテラシーサポート部



2023年8月22日

1 JPXについてご紹介

2 JPXの最新の動き

(取引時間の延伸、証券コードの英文字組入れ)

3 最近の金融経済教育の取組みについて

(株式学習ゲーム、新教材について)

4 よくある質問 (親子経済教室から)

5 大学入試問題から

6 最近の株式市場の動き

7 ご参考

先生のための「夏休み経済教室」

1. JPXについてご紹介

東京証券取引所



東証アローズ



株式会社日本取引所グループ (JPX) とは?

- JPXは、**東京証券取引所グループ**と**大阪証券取引所**が合併して、2013年1月に誕生
- 東京証券取引所では、1999年まで立会場が開設されており、証券会社の人々が立会場につめて、手サインを持って株式を売買していました（現在、売買は全てシステムで行われている）
- 現在は、東京証券取引所、大阪取引所、日本取引所自主規制法人、日本証券クリアリング機構、東京商品取引所などを運営





会社概要

社名	<u>株式会社日本取引所グループ</u>
英訳名	Japan Exchange Group, Inc.
所在地	東京都中央区日本橋兜町2-1
設立	2013年1月1日
資本金	115億円
代表者	取締役 兼 代表執行役グループCEO 清田 瞭
営業収益（連結）	1,354億円（2022年3月期）
グループ会社	株式会社東京証券取引所、株式会社大阪取引所、等
従業員数（連結）	<u>1,193名（2022年3月末）</u>
事業概要	金融商品市場の経営管理及びこれに附帯する業務
勤務地	<u>東京・大阪・ニューヨーク・ロンドン・シンガポール・北京・香港等の国内外拠点</u>

民間企業 × 少数精鋭 × 拠点は国内外の主要都市

日本取引所グループ (JPX) の組織と事業内容

日本取引所グループ(子会社である取引所及び自主規制法人の経営管理等)



※ 2013年1月4日東証市場第1部上場(現プライム市場上場)、証券コード: 8697

J P Xの世界におけるプレゼンス

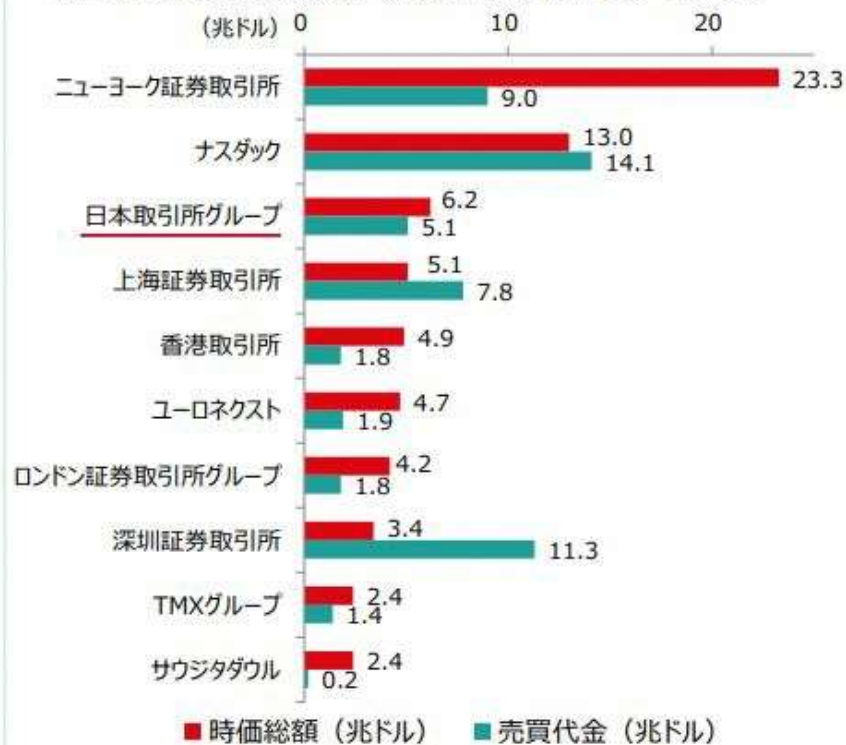
株式の売買代金は**世界第5位**

一方で、デリバティブについては今後、成長可能性有り

■ 上場会社時価総額・株券売買代金

■ デリバティブ取引高

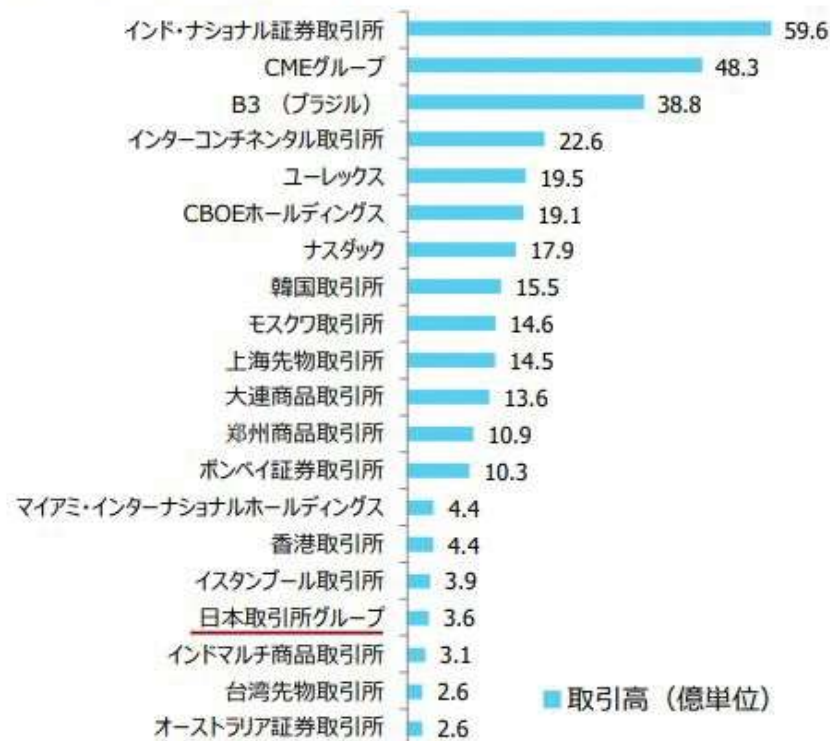
<上場企業時価総額・株券売買代金ランキング>



出所：WFE統計

*時価総額は2019年12月末時点の国内企業の時価総額合計。売買代金は国内株式の2019年年間の立会内・電子取引の売買代金。

<デリバティブ取引高ランキング>



出所：FIA (Futures Industry Association)統計

*2019年合計。JPXは、大阪取引所と東京商品取引所の合計。

2. JPXの最新の動き

①現物市場の機能強化に向けた取組み (取引時間の延伸等)

東京証券取引所は、市場を巡る環境変化や多様化する投資家のニーズに対応するとともに、市場利用者の利便性や国際競争力、レジリエンスをさらに高めていく観点から、2021年5月に「市場機能強化に向けた検討ワーキング・グループ」を設置し、そこでの議論を踏まえ、2021年10月、「現物市場の機能強化に向けたアクション・プログラム」を公表いたしました。

当取引所では、本アクション・プログラムに記載のとおり、現物市場の機能強化に向けた取組みとして、立会時間の30分延伸やクロージング・オークションの導入等を、現物売買システム（arrowhead）の更改にあわせて実施する予定です。

なお、本システム更改については、現在、2024年11月5日（予定）の実施に向けて準備を進めております。

（参考）延伸後の取引時間のイメージ

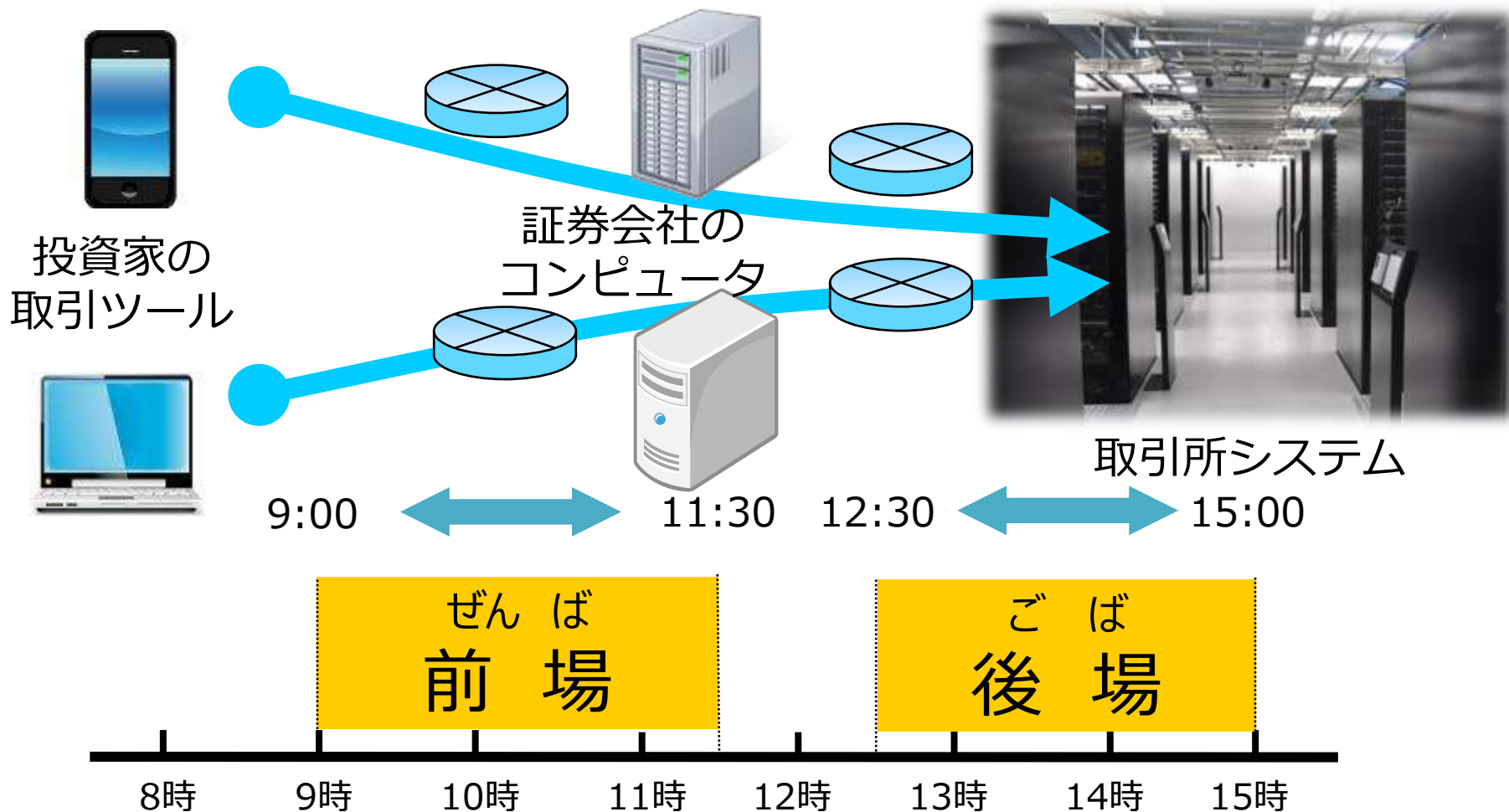
現物市場

	8	9	10	11	12	13	14	15	16	17	18
arrowhead (立会内)		9:00~11:30				12:30~15:30※		※ 15:25~15:30H クロージング・オークション			

（日本取引所グループホームページより）

(参考) 株式の取引時間

➤ 取引時間は前場・後場にわかれている。



※東京証券取引所の株式取引時間

②証券コードへの英文字組入れについて

証券コード協議会 は、一般事業会社等に付番する固有名コード（「1300」から「9999」までの数字4けた）の設定可能な残コード数減少への対応として、2009年4月に固有名コード枯渇後に証券コードに英文字を組み入れるとの基本方針を、2010年3月にその具体的な設定方法を公表していますが、近年進行する残コード数の減少を踏まえ、英文字組入れを円滑に実施する観点から、今後、固有名コードが枯渇する前であっても、2024年1月1日以降に新たに設定するコードから英文字組入れを実施する旨を公表しました

日本取引所グループ各社では、上場、売買、清算決済、情報配信等、各種業務で証券コードを利用しています。証券コードへの英文字組入れが業務に及ぼす影響範囲が広範にわたることから、今後、関係者との情報共有及び対応促進に注力するとともに、日本取引所グループ各社のシステムと接続するユーザーとのシステムテストを実施するなど、円滑な英文字組入れの実施に向けて、準備を進めてまいります。

また、証券コードは発注から清算決済に至る証券実務において、個人投資家を含む市場利用者に幅広く活用されていることから、証券コードの利用者各位におかれましては、円滑な英文字組入れの実施に向け、システム改修の他、業務フローの点検、自社内や関係先への情報周知などの対応に御協力くださいますようお願い申し上げます。

（日本取引所グループホームページより）

3. 金融経済教育の取り組みについて


「JPXマネ部！ラボ」の各種プログラム

JPX
マネ部！ラボ

JPXの金融教育の
統一ブランドとして
2022年4月より新
設し、り活動全体を
強化

社会人向け

(一般社会人向けセミナー)

 **セミナーマネ部！**

■ 動画視聴数
35万人(102回)

様々なゲスト講師を招き、**投資の基本**や
NISA・iDeCoの制度をはじめ、幅広いテーマで
発信、コロナ禍でオンライン中心に展開。

(企業向け職域セミナー・研修)

 **出張マネ部！**

■ 受講者数
6,130人(104回)

企業の従業員向けに、東証社員が講師として、
資産形成の重要性を解説。企業研修の特性
上、**投資無関心層に広くリーチ**。

(資産形成解説ウェブメディア)

 **東証マネ部！**

■ 月間平均閲覧数
約121万ページビュー

身の回りのお金や資産形成を楽しく学べるウェブ
メディア。若年層も意識した記事・サイト構成、
ユーザーの6割強が30代以下。

(対象：小・中・高校生)

 **スクールマネ部！**

■ 小中高受講者数
5,266人(85回)

小・中・高校生向けの授業支援の他、親子向け
イベントや教員向けセミナー等を展開。**座学のみ
ならず、株式模擬売買など、体験型の教育も実
施**。ウェブコンテンツ「なるほど経済教室」も展開。

(対象：大学生)

 **キャンパスマネ部！**

■ 大学受講者数
27,332人(212回)

全国の大学からの依頼に基づき金融経済や証券
市場、デリバティブ市場について理解を深めるため
の授業を実施。主に大学生以上を対象としたコン
テンツ「知っていますか？取引所の役割」も展開。

※数値は2022年度実績

 JPXマネ部！ラボ

「スクールマネ部！」(小・中・高校生向け)の各種コンテンツ



スクールマネ部！

学校授業への
講師派遣



3,721人
53回

全国の小・中・高校からの要請で、教員側のリクエストに応じてオーダーメイド型で金融経済の授業を展開(コロナ禍以降はオンラインでも実施)、ベース教材は株式会社の仕組み。体験型ボードゲーム教材ブルサも好評。起業体験プログラムも。

東証arrows・
大阪取引所ビル
での受入講義



社会科見学や修学旅行等で東証見学にくる際、見学コンテンツの一環として、株式会社・市場の仕組み等の講義を提供(コロナ禍以降は、オンライン講義がメイン)。

教員向け
セミナー・研修



811人
10回

中学・高校の教員や教育関係者を対象に、授業で生きた金融・経済を生徒に教えるために役立つ考え方や知識を学ぶセミナー(コロナ禍以降はオンラインでも実施)。教職員等の個別の研修会リクエストにも対応。

親子向け
経済教室



828人
20回

東証arrowsの会場で、小中学生を対象に、親子で株式会社・市場の仕組みについて、ボードゲームなどを使いながら学習できる人気プログラム。夏休みと冬休みに開催。(コロナ禍以降はオンラインでも開催)

Webサイト
なるほど！東証
経済教室



2017年
スタート

小・中・高校生を対象にした、ウェブ版金融経済教育学習サイト。「経済を学ぶ」「東証を知る」「教育支援プログラムの紹介」「活動レポート」等のコンテンツを提供。

学校向け
提供教材



約6.8万人
約700校
(日証協サイトより)

日証協等との連携取組み。中学・高校の教員自身で効果的な金融経済教育の授業を実践できるよう、教師用手引書付き教材を提供・サポート(教材名:金融クエスト)。金融教育への関心の高まりを受けニーズが高まり、利用が拡大。

※数値は2022年度実績。これら以外にもスポットでイベントを実施

New 中学校・高等学校向け
体験型教材
社会科・公民科/家庭科

教材費
無料

体験して学ぼう!
金融・経済・起業

金融クエスト

起業 資産形成

経済や金融に関する様々なテーマを
グループワークで体験的に学ぶ!

5つの教材
各50分で完結

学習指導要領
対応
R1017・2019年度訂

ICT授業に
対応

QRコード

←詳細・お申し込みはこちら

証券知識普及プロジェクト

5種類の教材(各50分)

- グループワークなど体験学習を通じて、主体的、対話的で深い学び(アクティブラーニング)の視点からの授業が実現できます。
- 学習指導要領(2017、2018年改訂)に対応しています。
- 各教材50分で実施可能。教材は使いたい種類を選んで個別にお申し込みいただけます。

1 社会科 公民科

起業で社会的課題を解決しよう!

投資・起業を学ぼう



社会的課題を解決する**起業**体験を通じて、**企業の役割と役割**、事業を行うための**資金調達**、**投資の意義**について学びます。SDGsについても学びます。

2 社会科 公民科

チャレンジ大航海!

間接金融と直接金融のしくみを学ぼう



商人になって航海に出るための**資金調達**の活動を通じて、**間接金融**と**直接金融**のしくみについて学びます。

3 社会科 公民科

レジャーランドの経営を立て直そう!

株式会社のしくみを学ぼう



経営難のレジャーランドの**取締役**となり、経営改善していく活動を通じて、**株式会社のしくみ**、**企業情報の開示**などについて学びます。

4 社会科 公民科

あなたの会社はどうなる?

社会の変化と会社への影響を学ぼう



会社の経営者となって、**会社の業績が社会の変化によってどう影響するか**、また**会社の業績が社会にどのような影響を与えるか**を学びます。

5 家庭科 社会科 公民科

将来のために資金を運用しよう!

資産形成と金融商品の特長を学ぼう



大人になった20年後の世界で**資産形成**を体験する活動を通じて、**金融商品の特長**について学びます。

実施概要

対象	中学生、高校生
想定教科	社会(公民的分野)、現代社会、政治経済、商業等 家庭基礎、家庭総合
授業時間数	1教材1時限(50分)

先生の声

- SDGsを授業で、かつ企業の動きとリンクさせて学習することの意味に着目し、教材開発された点に、とても共感を覚えました。(元大阪府中学校教員)
- ダイナミックに変化する社会に対応する「思考力・判断力・表現力」の育成には、複数の資料を扱ったり、ものごとを構造化して読み取ったりする授業実践が必要ですが、一貫したコンセプトのあるこの教材は、とても使いやすいです。(広島県高校教員)
- 資産形成の内容は教えにくいものですが、1時間の授業にこの教材を使用することで、生徒は楽しんで取り組むことができました。(東京都高校教員)

株式学習ゲーム

株式学習ゲームとは | お知らせ | よくあるご質問

ログイン

株式の模擬売買の
シミュレーションで
経済・社会の動きについて
学びましょう。

ログイン

参加申込



体験教材「株式学習ゲーム」について

- 仮想所持金1,000万円を元手に東証の上場会社（プライム市場・スタンダード市場・グロース市場・ETF）から会社・銘柄選びをして、現実の株価（終値）にもとづき模擬売買を行うシミュレーション教材
- 売買が可能な日、時間帯：月～金、8:30～22:00
（帰宅後でもできる）
※ただし、17:00から1時間程度、集計のため一時的に入力ができません
- 売買が成立する値段「終値」
 - 8:30～17:00・・・その日の終値で成立
 - 17:00～22:00・・・翌日の終値で成立※本教材でデイトレードはできません
- 教材「会社四季報抜き刷り」「テキスト」無償提供
「テキスト」は当講義の副読本、株式学習ゲームで分からないことがあったら参照、
「会社四季報抜き刷り」はこれからの会社選び・研究としても活用しよう！

18歳からはじめる つみたてNISA



Contents

- はじめに 投資は怖い？
- WORK 01 家計を見て、投資金額を考えよう
- WORK 02 4つの投資信託から1つ選ぼう
- WORK 03 口座をつくって、商品を購入しよう
- WORK 04 投資結果 ～4つのミライを覗いてみよう～
- WORK 05 運用状況をチェックしてメンテナンスしよう
- おわりに 学習のまとめ

4. よくある質問（親子経済教室から）

- ①株式の売買は何歳から出来る！？
- ②一番高い株価は！？
- ③株価はどのように決まる！？
- ④証券取引所はどうして利益を得ているの！？
- ⑤上場会社になるには！？

①株式の売買は何歳から出来る！？

売り・買いの注文は証券会社に出します。

1.取引口座を開設 (満18歳から可能)

本人確認書類(運転免許証、パスポート等)・印鑑

2.注文を出す

銘柄名、売り・買いの別、株数、値段など

※18歳未満は保護者の同意が必要



売買単位は100株

②一番高い株価（1株当たり）は！？

◎ 株価上位TOP 5（2023年8月14日時点）

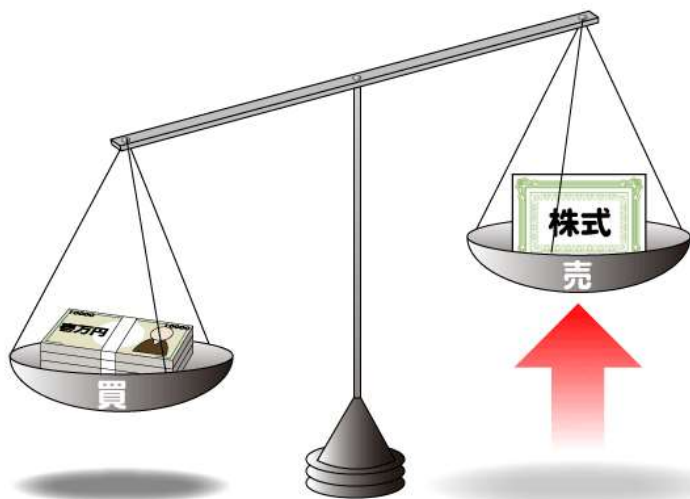
1	SMC（株）	プライム 機械	<u>69,870円</u>
2	（株）キーエンス	プライム 電気機器	<u>59,460円</u>
3	（株）ファーストリテイリング	プライム 小売り (2023年2月末 1株を3株に株式分割)	<u>33,590円</u>
4	（株）SHIFT	プライム 情報・通信	<u>31,140円</u>
5	（株）MARUWA	プライム ガラス・土石	<u>26,450円</u>

③ 株価はどのように決まる！？

需要と供給の関係

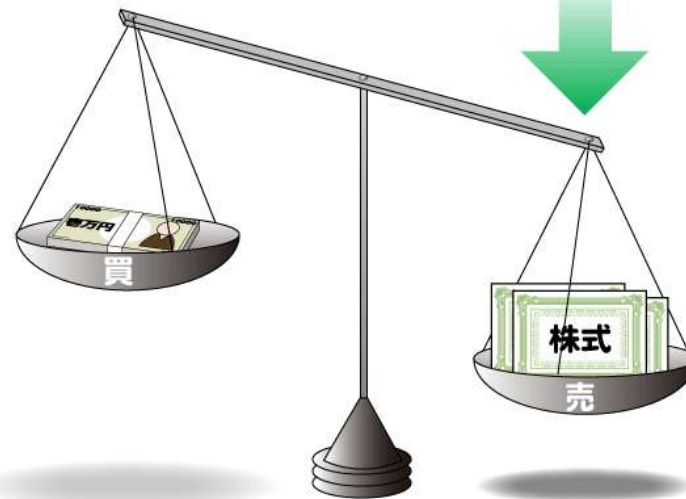
買い注文・売り注文のバランス

(需要 > 供給)



株価が上がる

(需要 < 供給)



株価が下がる

【取引ルール】オークション方式

価格優先の原則

買い注文では最も値段の高い注文が優先

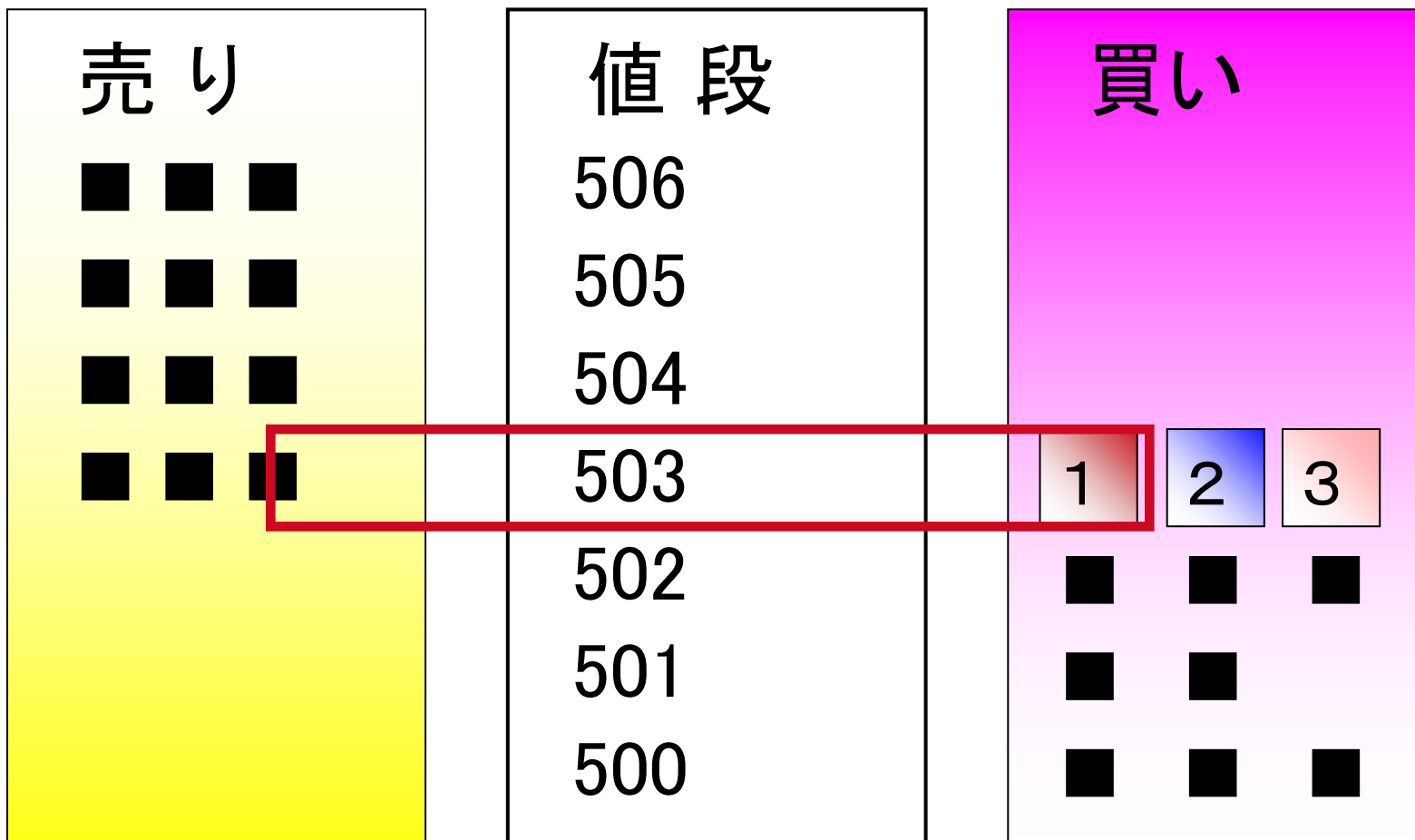
売り注文では最も値段の安い注文が優先

時間優先の原則

同じ値段の注文の場合、受付時間の早い注文が遅い注文より優先

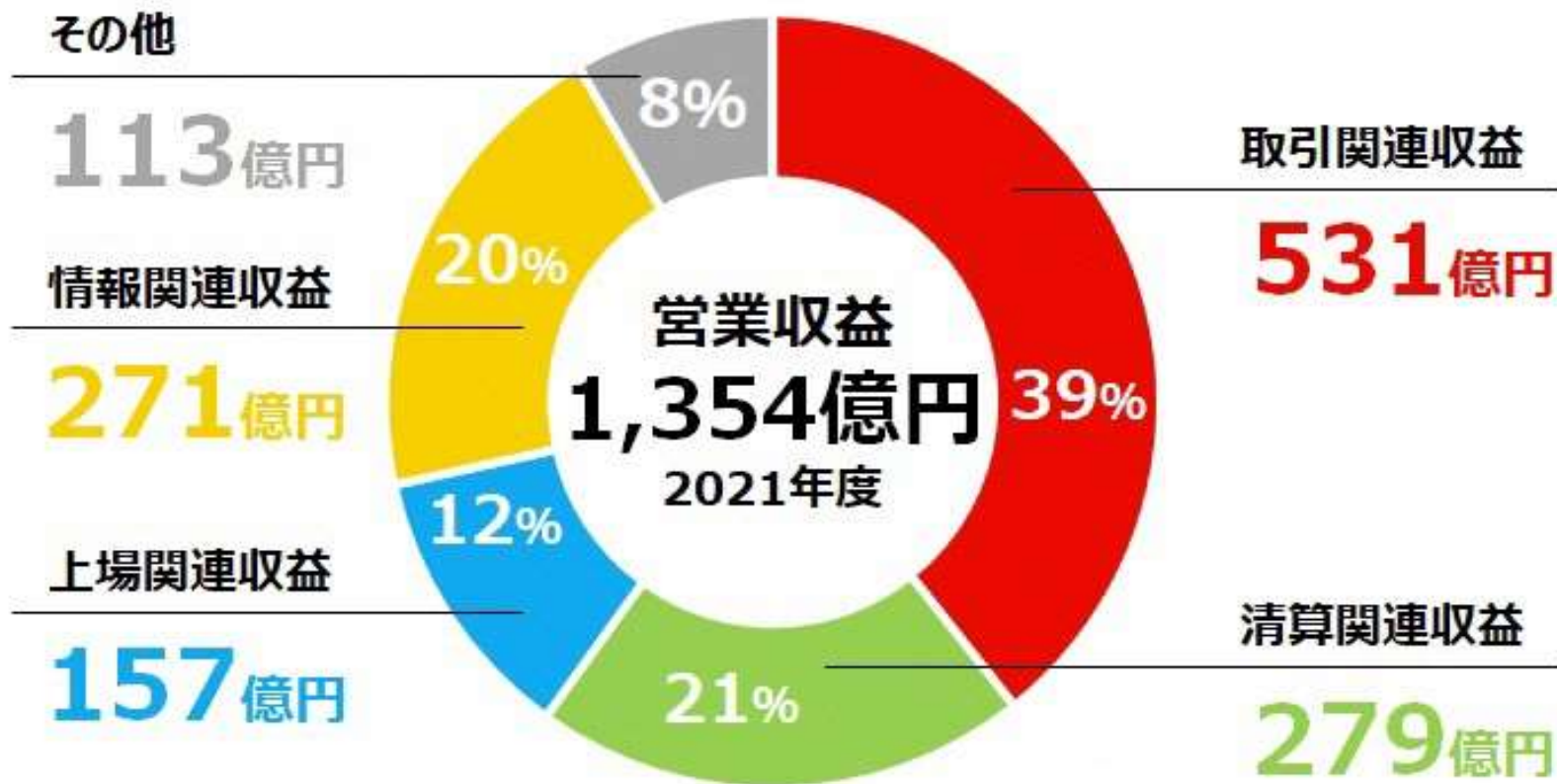
価格優先の原則

売り	値段	買い
E証券	506	
F証券	505	
G証券	504	
H証券	503	D証券
	502	C証券
	501	B証券
	500	A証券



④証券取引所はどのように利益を得ている！？

日本取引所グループの収益構造



取引関連収益を基盤に安定した収益構造。今後も更に多角化

適格性を審査

形式基準

- 上場申請を行うにあたって求められる要件。
- **株主数**や**純資産額**、**利益の額**などの数値基準として設定。
- 各項目の適合状況については、申請会社が上場申請時等に提出する資料により確認する。

実質基準

- 各市場それぞれに、**適格要件**を定める。
- 各々の適格要件に適合するか否かを上場審査のなかで判断。
- 申請会社が提出する資料に記載された内容をもとに、申請会社へのヒアリングを通じて各基準の適合状況を確認。



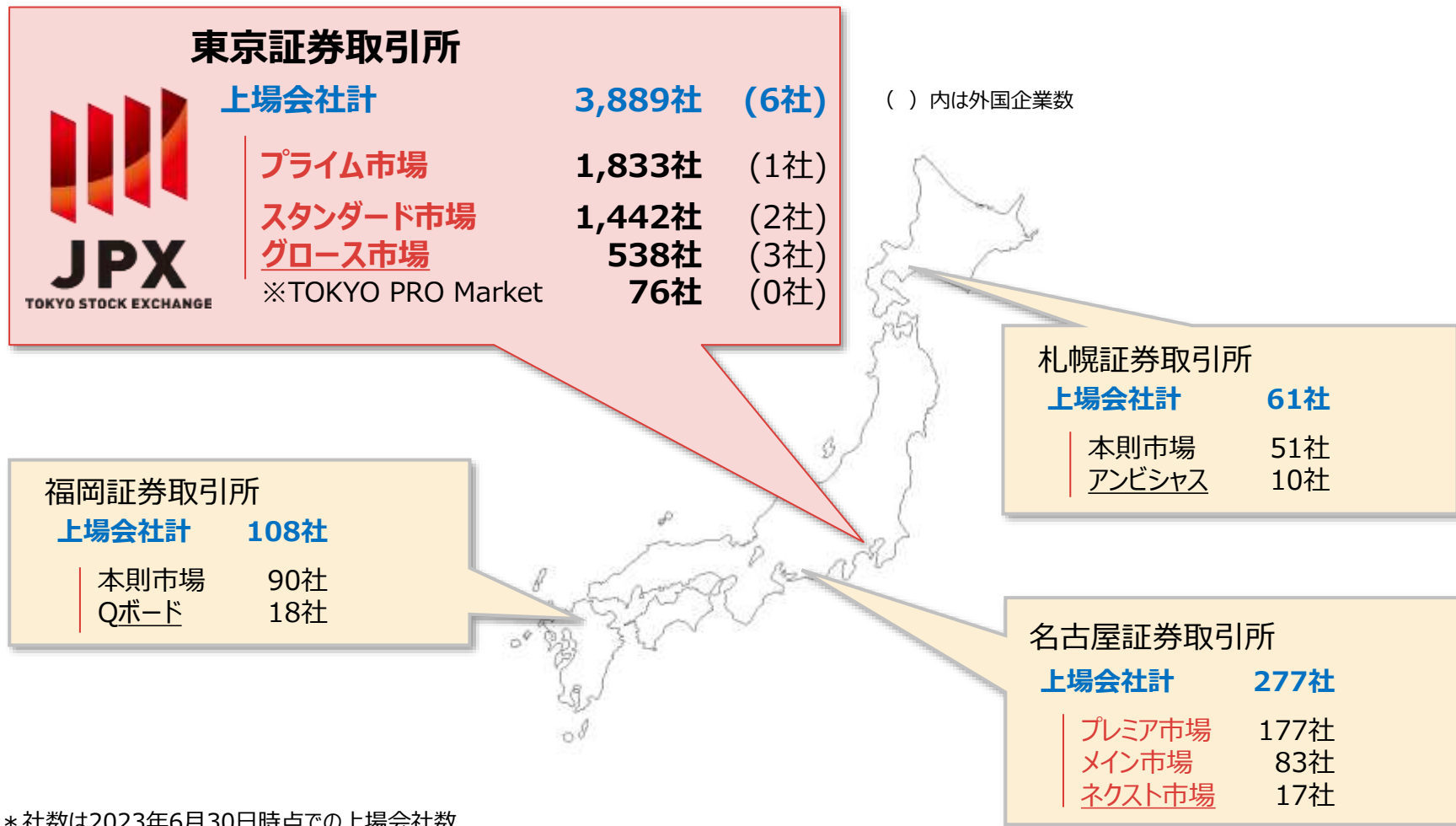
プライム市場の上場基準(概要)

項目	考え方・狙い	概要(注1)		
流動性	多様な機関投資家が安心して投資対象とすることができる潤沢な流動性の基礎を備えた銘柄を選定する。	項目	新規上場基準	上場維持基準
		株主数	800人以上	800人以上
		流通株式数	20,000単位以上	20,000単位以上
		流通株式時価総額	100億円以上	100億円以上
		売買代金	時価総額250億円以上	平均売買代金0.2億円以上
ガバナンス	<p>上場会社と機関投資家との間の建設的な対話の実効性を担保する基盤のある銘柄を選定する。</p> <p>※ ガバナンス・コード(一段高い水準の内容を含む)全原則の適用</p>	投資家との建設的な対話の促進の観点から、いわゆる安定株主が株主総会における特別決議可決のために必要な水準(3分の2)を占めることのない公開性を求める。		
		項目	新規上場基準	上場維持基準
		流通株式比率	35%以上	35%以上
経営成績 財政状態	安定的かつ優れた収益基盤・財政状態を有する銘柄を選定する。	項目	新規上場基準	上場維持基準
		収益基盤	最近2年間の利益合計が25億円以上 売上高100億円以上かつ時価総額1,000億円以上	—
		財政状態	純資産50億円以上	純資産額が正であること

(注1) 市場コンセプトを反映したこれらの基準のほか、株式の譲渡制限、証券代行機関の選定などの共通の基準を設ける

(JPXホームページより)

国内の証券取引所



* 社数は2023年6月30日時点での上場会社数

* 下線の市場は、いわゆる新興企業向けマーケット

* 数字は各取引所の上場内国会社数であり、上場会社の中には複数の証券取引所に重複して上場している場合がある。

2022年4月4日、3つの市場区分が始動！

2022年4月4日、3つの市場区分が始動しました



(日本取引所グループホームページより)

ビジネスモデルの違い

※2023年7月：東証 プライム・スタンダード・グロース
3,818銘柄

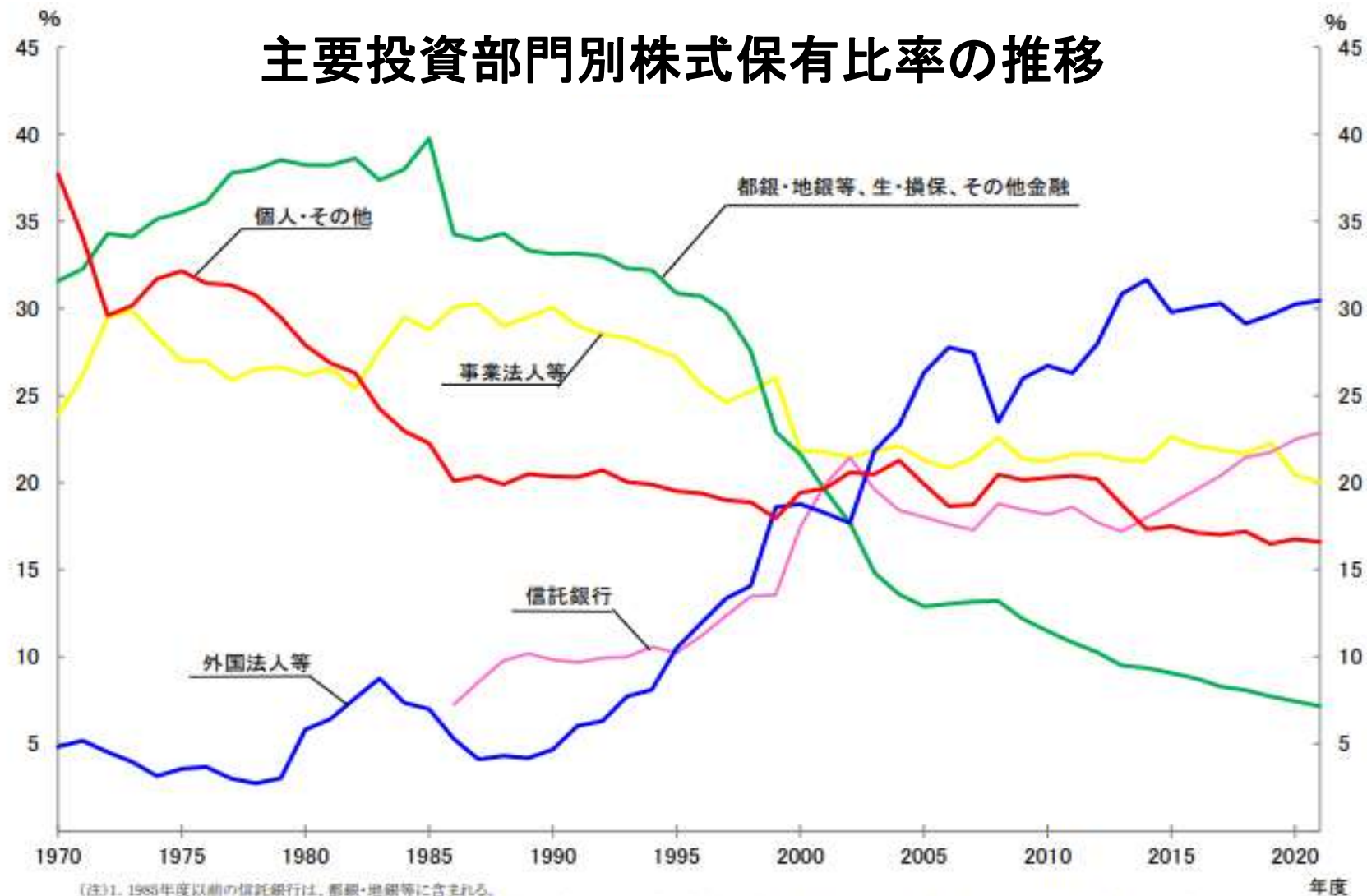
業種別分類 (中分類)	会社数
水産・農林業	12
鉱業	6
建設業	155
食料品	124
繊維製品	49
パルプ・紙	24
化学	213
医薬品	75
石油・石炭製品	10
ゴム製品	18
ガラス・土石製品	55

業種別分類 (中分類)	会社数
鉄鋼	42
非鉄金属	34
金属製品	87
機械	221
電気機器	239
輸送用機器	90
精密機器	49
その他製品	108
電気・ガス業	25
陸運業	60
海運業	11

業種別分類 (中分類)	会社数
空運業	6
倉庫・運輸関連業	36
情報・通信業	584
卸売業	305
小売業	342
銀行業	80
証券、商先業	40
保険業	13
その他金融業	35
不動産業	142
サービス業	523

5. 大学入試問題から

日本の株式市場の株主分布について

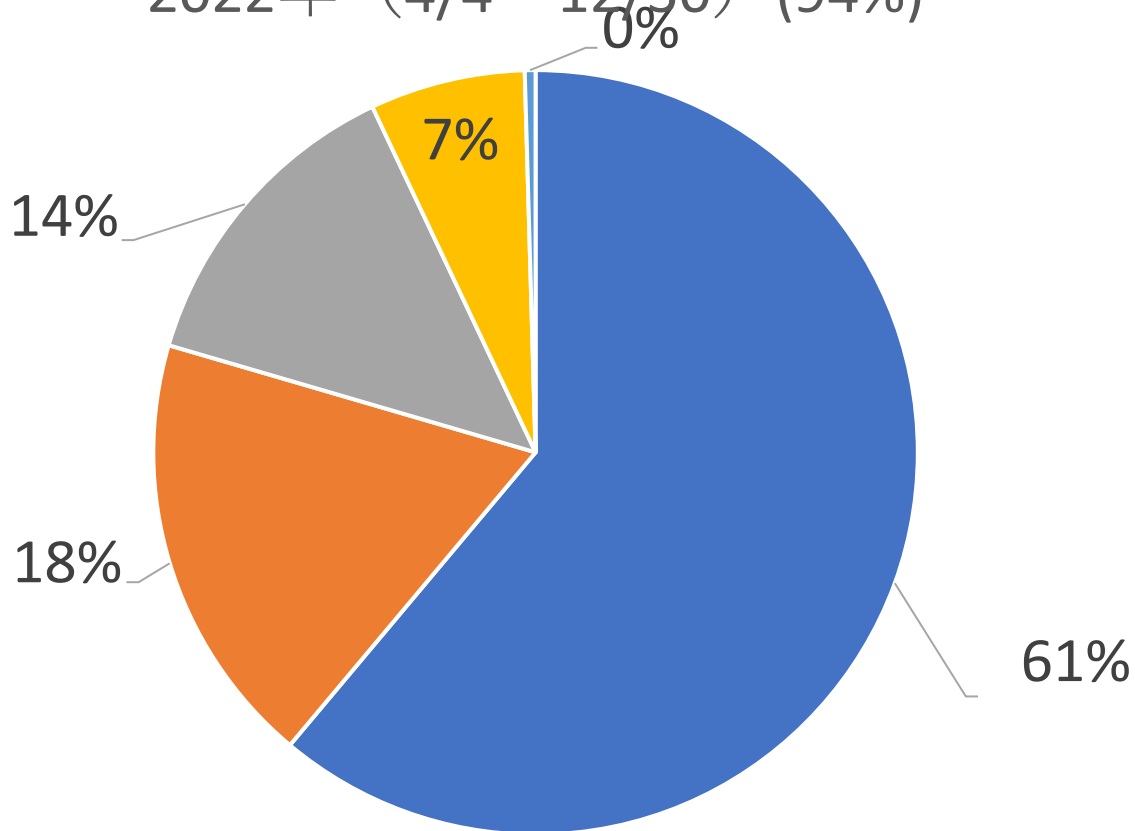


(日本取引所グループホームページ「2021年度株式
分布状況調査の調査結果について」より)

参考資料：投資部門売買状況①

東証プライム投資部門別株式売買状況

2022年（4/4～12/30）（94%）



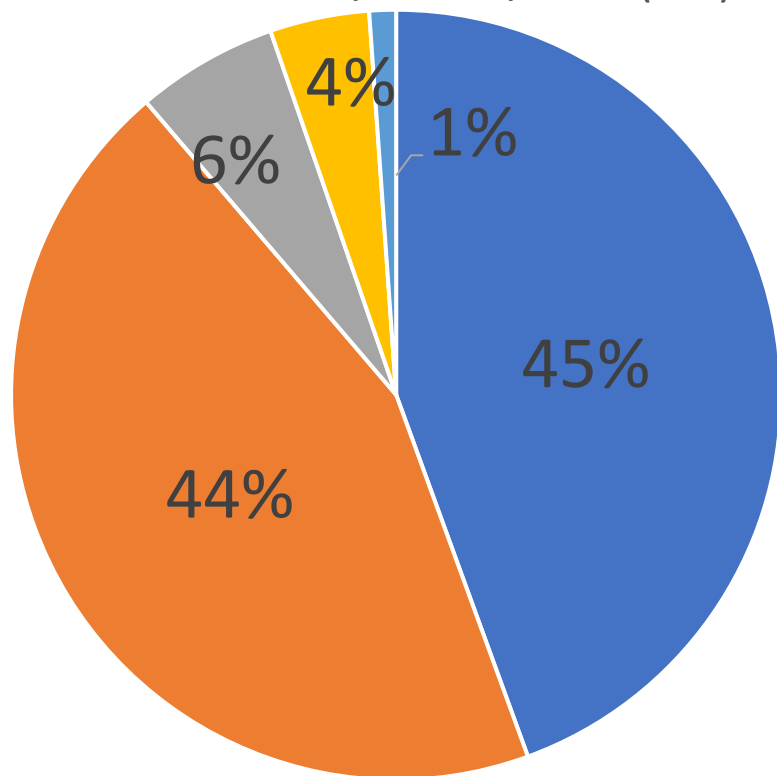
■ 海外投資家 ■ 個人 ■ 自己 ■ 法人 ■ 証券会社

（日本取引所グループホームページ
「投資部門別売買状況」より）

参考資料：投資部門売買状況②

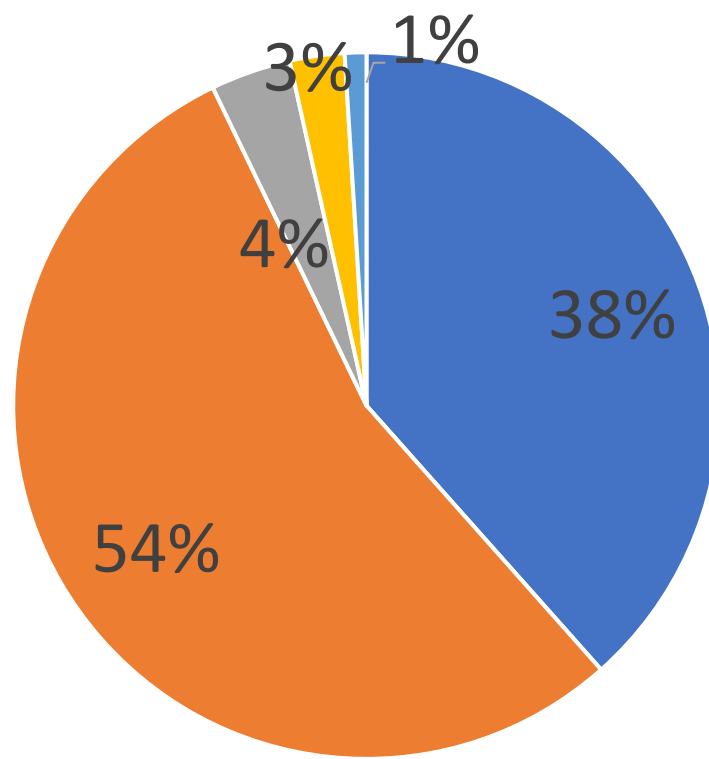
東証スタンダード投資部門別
株式売買状況

2022年（4/4～12/30）(2%)



東証グロース投資部門別
株式売買状況

2022年（4/4～12/30）(4%)

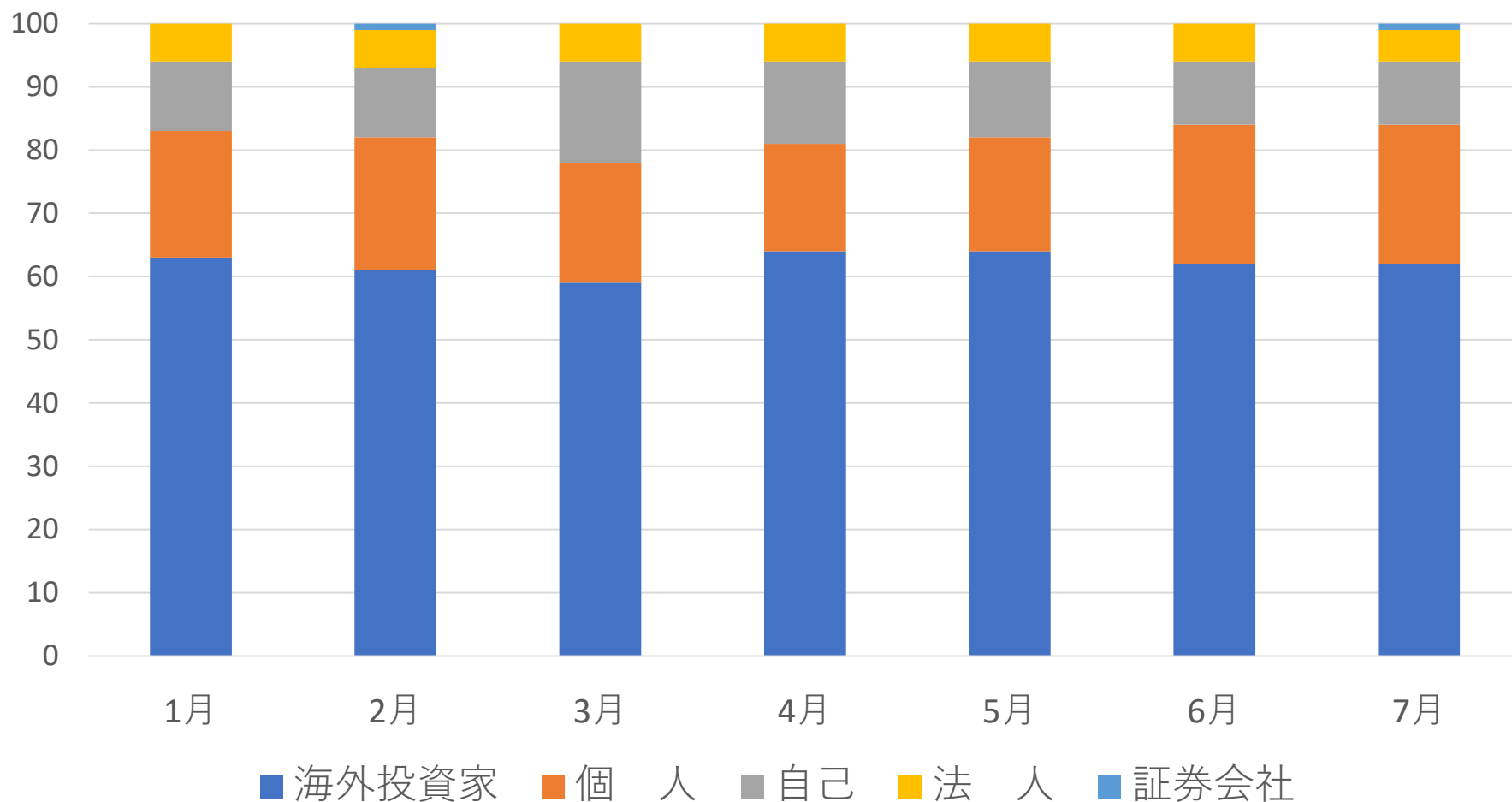


■ 海外投資家 ■ 個人 ■ 自己 ■ 法人 ■ 証券会社

■ 海外投資家 ■ 個人 ■ 自己 ■ 法人 ■ 証券会社

（日本取引所グループホームページ「投資部門別売買状況」より）

東証プライム投資部門別月別株式買付比率(%)



（日本取引所グループホームページ「投資部門別売買状況」より）

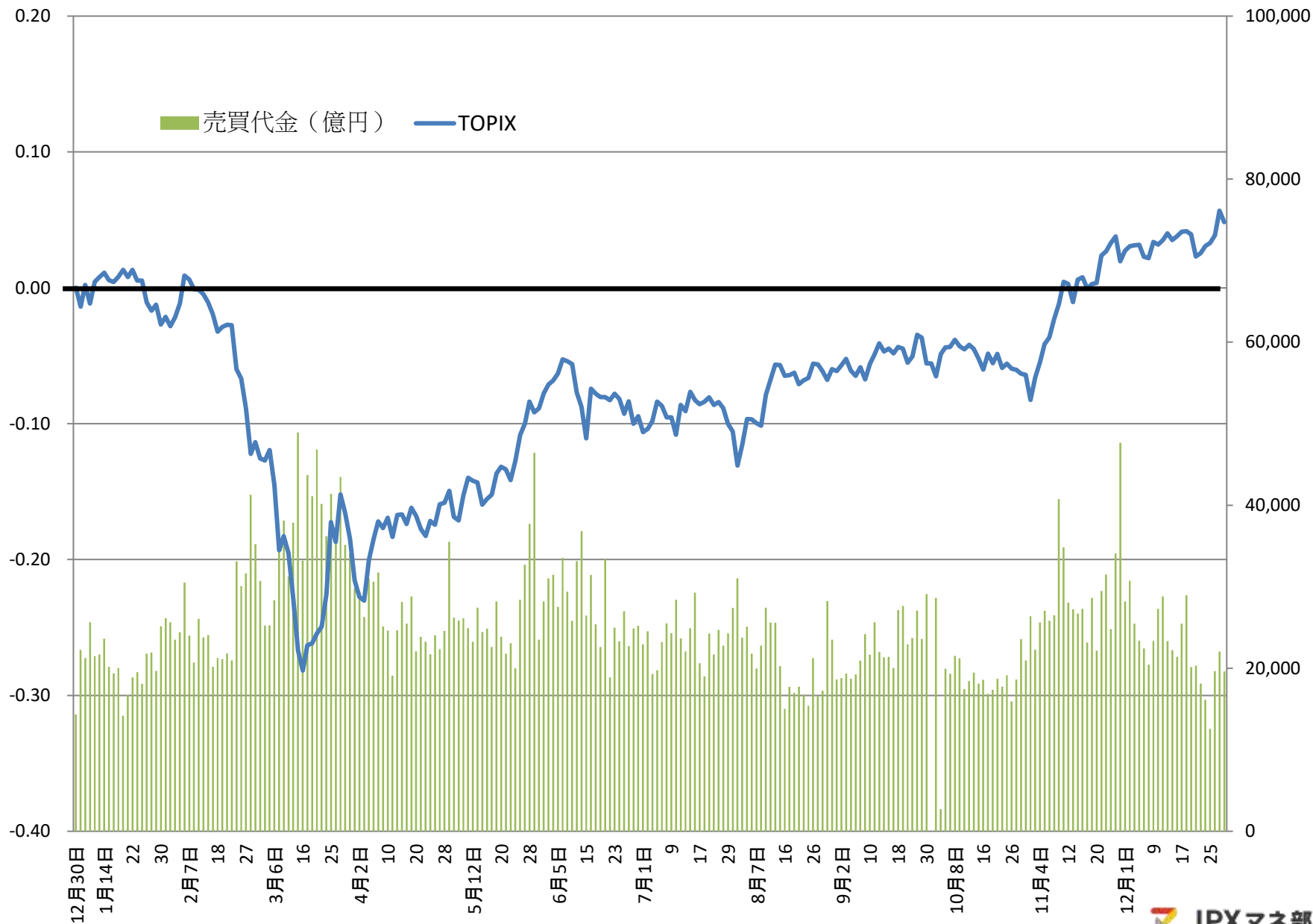
6.最近の株式市場の動き

株式市場の動き

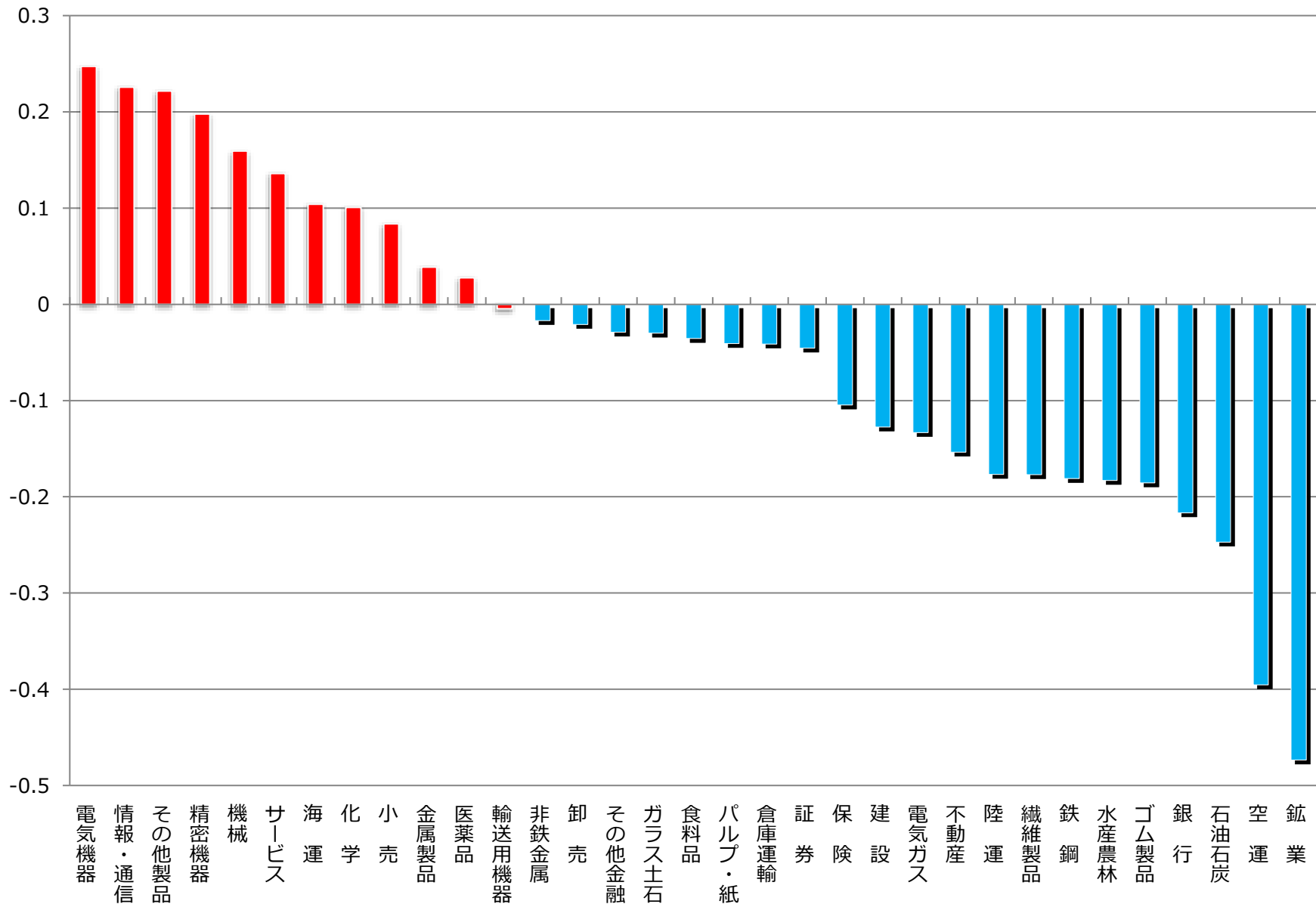
ニュースなどで「本日の日経平均株価の終値は・・・、TOPIXの終値は・・・」というのをよく耳にしませんか。



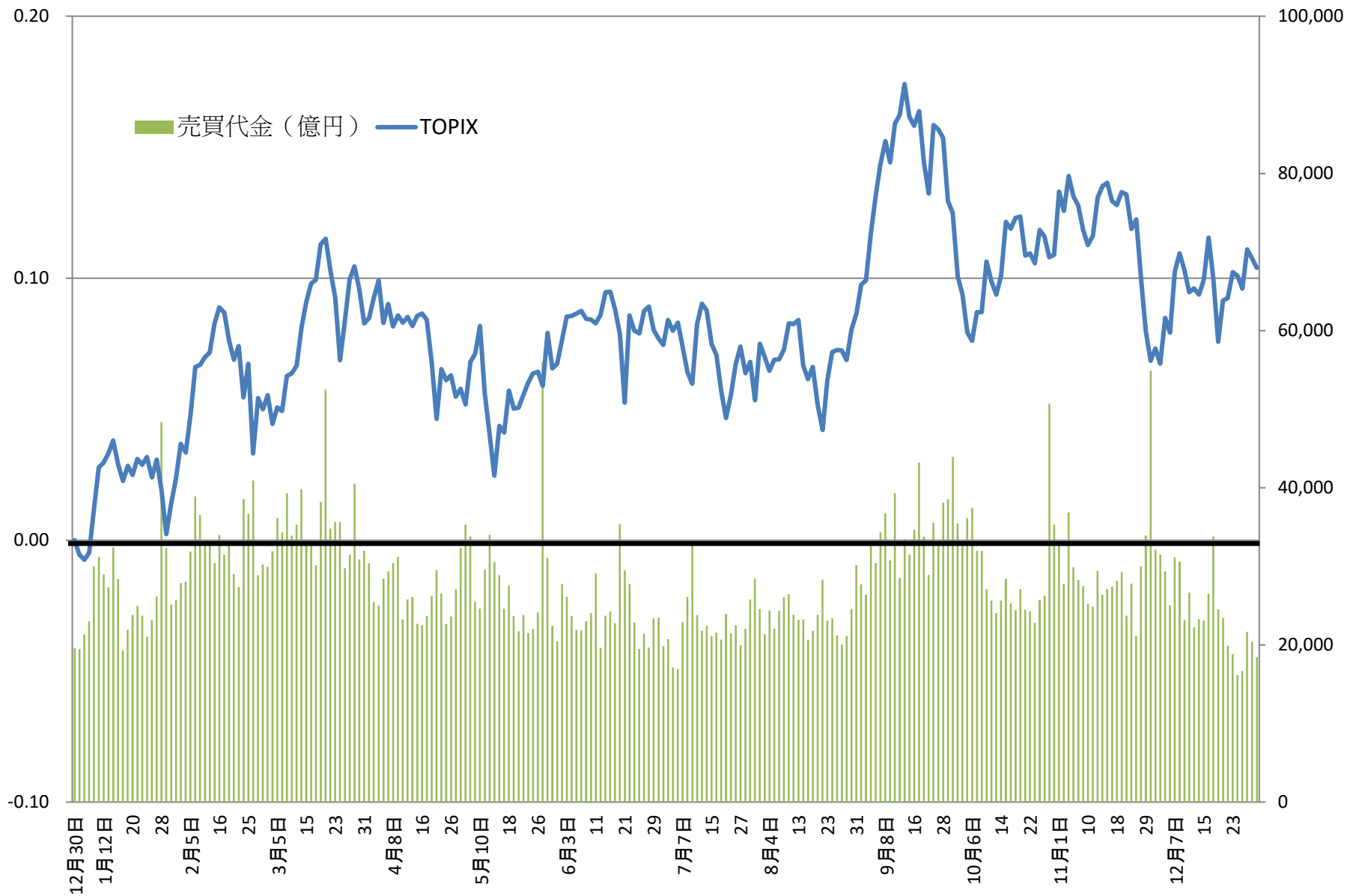
東証第一部の株価と売買代金（2020年）



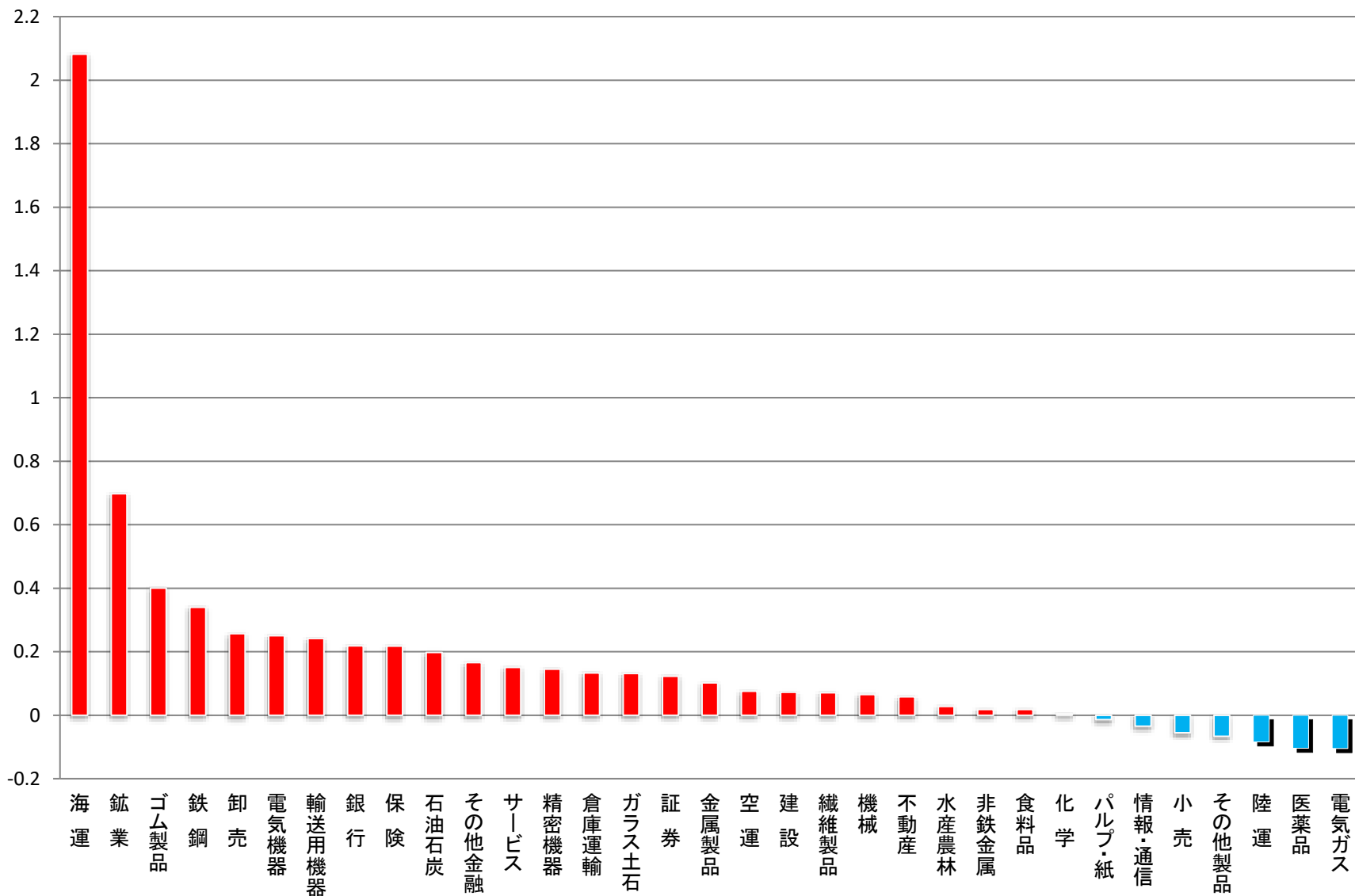
東証第一部業種別年間騰落率 (2020年) (年末時点)



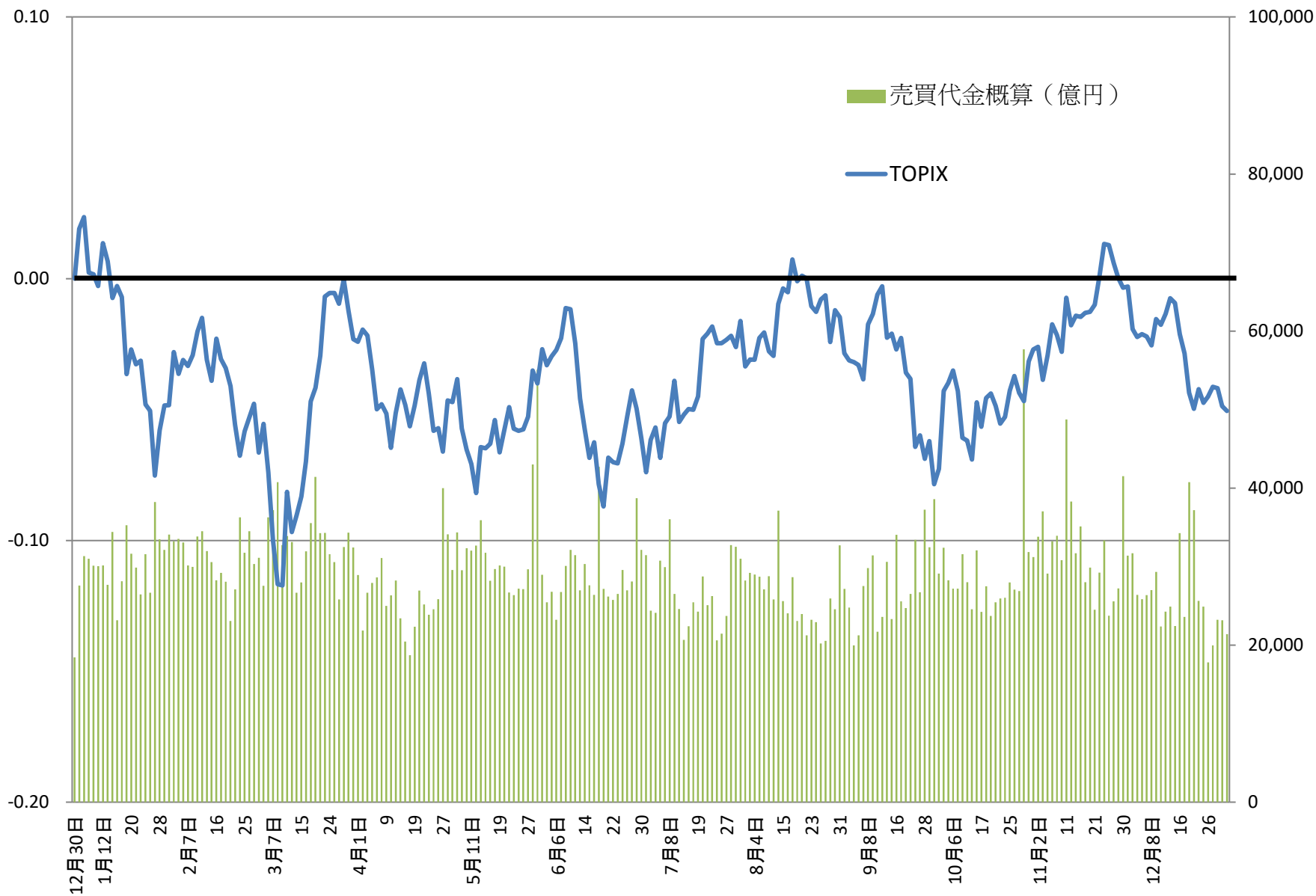
東証第一部の株価と売買代金（2021年）



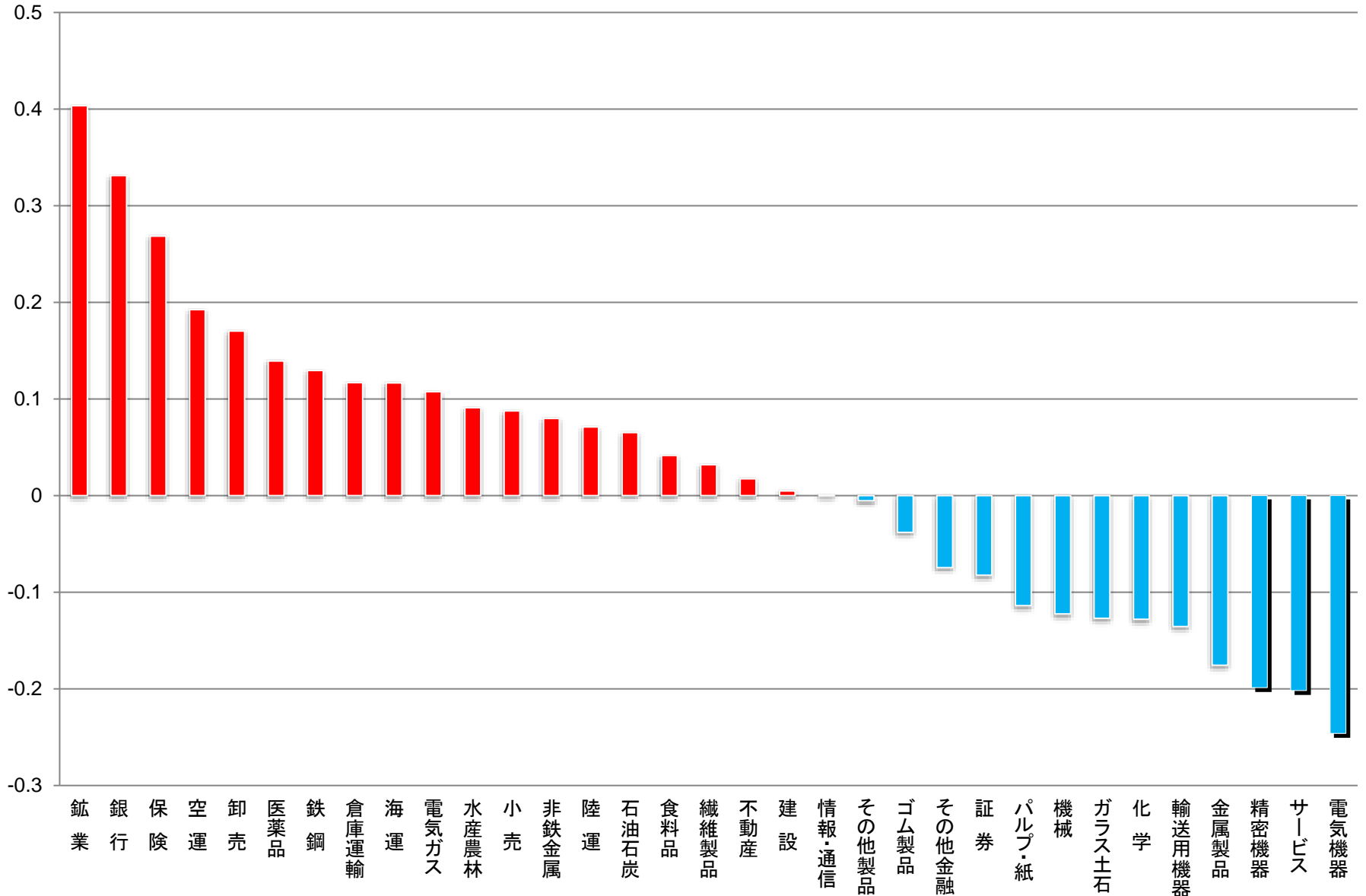
東証第一部業種別年間騰落率（2021年）（年末時点）



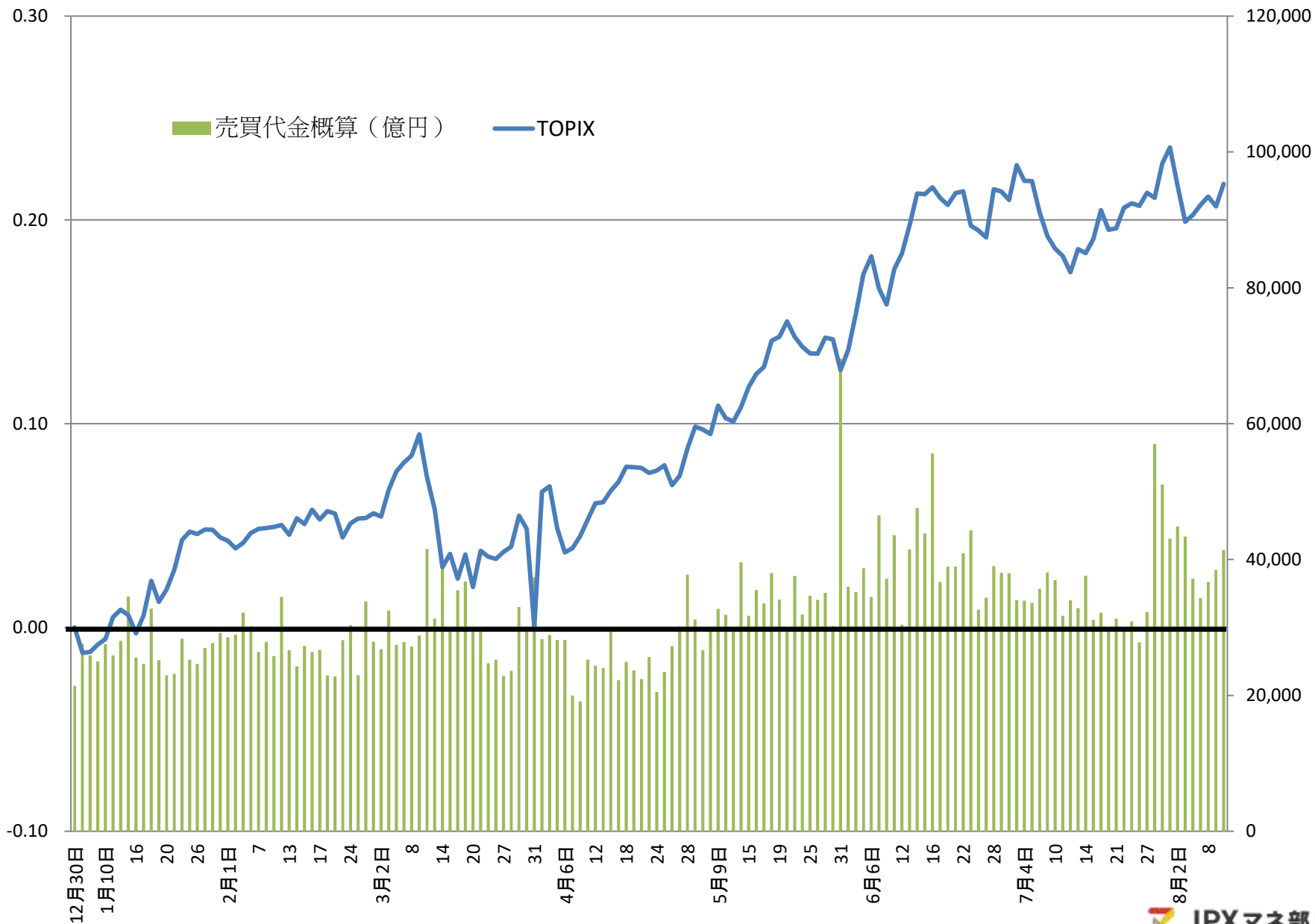
東京市場の株価と売買代金（2022年）



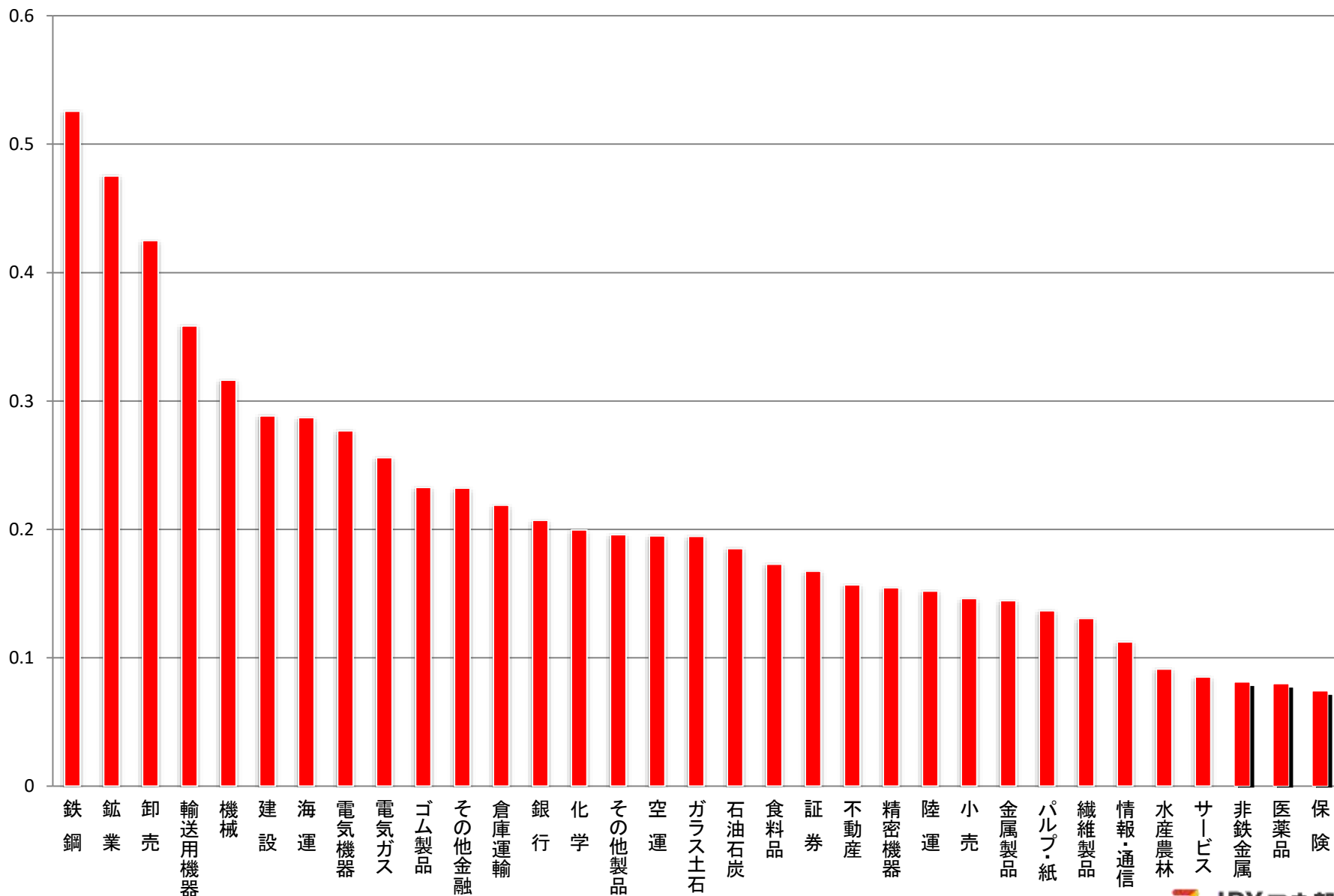
東証業種別年間騰落率 (2022年) (12月30日時点)



東京市場の株価と売買代金（2023年）



東証業種別年間騰落率 (2023年) (8月10日時点)



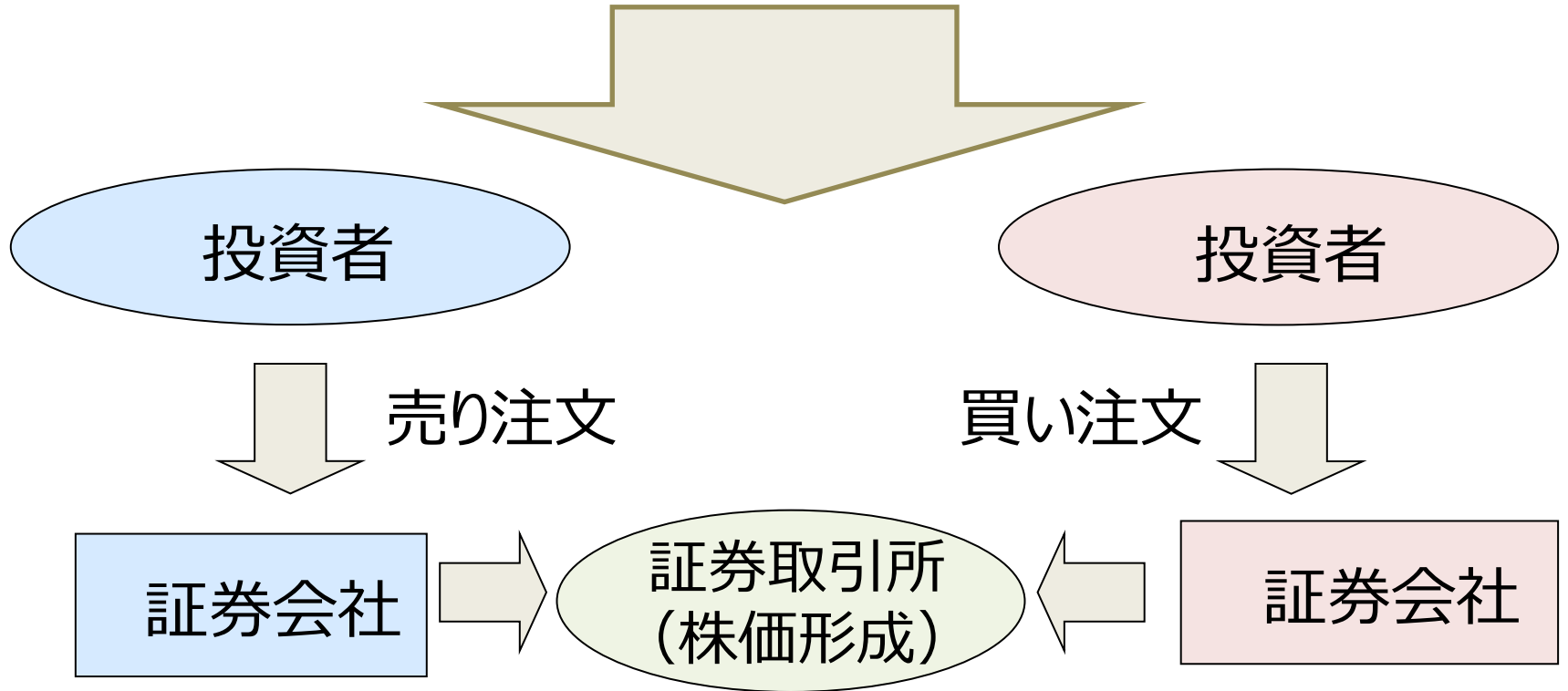
株価変動の要因

【マクロ環境】

- 国内外の景気 ○為替 ○政治情勢・政策
- 外人投資家の動向 等

【会社情報】

- 個別企業の情報
- 個別企業の決算・将来性



2つの大きな要因により、個別企業の具体的な株価を形成

7.ご参考



経済の入口をのぞいてみよう。

経済を身近に感じられる。
社会の動きが分かる。
ワクワクする驚きと発見。
そんな世界を探検してみよう。



10月4日(証券投資の日)

OPEN!!

日本取引所グループでは、皆さまのニーズに合ったお金に関する情報をお届けするために、様々な切り口の検索機能を取り入れたポータルサイトをオープンしました！

投資未経験の方でも安心してご利用いただけるよう、公正・中立な立場から、情報を発信しています。ぜひ一度ご覧ください！



ポータルサイトに
今すぐアクセス！！

左のQRコードを読み取るか、下記のURLを入力してサイトにアクセスしてください。

～サイトの特徴～

人気タグから検索可能

気になるキーワードから探せる！



講師派遣申込可能

学生から社会人まで各世代の方に
無料の講師派遣サービスを実施！



<https://www.jpx.co.jp/jpx-manebulab/>



絵で見る解説 **動画解説** **記事**

The first graphic, titled 'ETFって何？', defines 'ETF' as 'Exchange Traded Fund' and shows it as a hybrid of '上場' (listed) and '投資信託' (investment trust). The second graphic, '増設積立年金', compares '厚生年金' (with a 30-year term) and '60歳未満' (with a 10-year term) to '確定拠出年金' (with a 10-year term). The third graphic is an article thumbnail about investment principles.

アクセス方法

Google等の検索サイトから、「マネ部」と検索してアクセスいただくか、以下のQRコードを読み込んでください。



<https://money-bu-jpx.com>

<ご注意事項>

- ◆ 本資料及び講義は、情報提供のみを目的としたものであり、投資勧誘を目的としたものではありません。投資に関する最終決定は、ご自身の判断でなされるようお願いいたします。
- ◆ 本資料で提供している情報は万全を期していますが、その情報の完全性を保証しているものではありません。また、本資料は、平易に解説・記述することを目的としているため、必ずしも網羅的なものではなく、将来予告なしに内容が変更される可能性があります。過去の情報は実績であり、将来の成果を予想するものではありません。
- ◆ 本資料及び講義のいかなる部分も一切の権利は、株式会社東京証券取引所に属しており、電子的または機械的な方法を問わず、いかなる目的であれ複製または転載等できません。